

# Primera cita de *Papillifera papillaris* (O.F. Müller, 1774) para Andalucía, España (Mollusca: Gastropoda: Clausiliidae).

Félix Ríos Jiménez<sup>1</sup> & Alfredo Valencia Pereira<sup>1</sup>

<sup>1</sup> Miembros de la SGHN.

Recibido: 6 de marzo de 2023. Aceptado (versión revisada): 10 de abril de 2023. Publicado en línea: 21 de abril de 2023.

## First record of *Papillifera papillaris* (O.F. Müller, 1774) for Andalusia, Spain (Mollusca: Gastropoda: Clausiliidae)

**Palabras claves:** Mollusca; Gastropoda; *Papillifera*; La Línea de la Concepción; Campo de Gibraltar; Cádiz.

**Keywords:** Mollusca; Gastropoda; *Papillifera*; La Línea de la Concepción; Campo de Gibraltar; Cádiz.

### Resumen

Se cita por primera vez *Papillifera papillaris* (O.F. Müller, 1774) en Andalucía, sur de España.

### Abstract

*Papillifera papillaris* (O.F. Müller, 1774) is recorded for the first time in Andalusia, southern Spain.

### Introducción

*Papillifera papillaris* (O.F. Müller, 1774) es una especie rupícola y calcícola que vive en zonas costeras con influencia antrópica, encontrándose en muros y edificaciones antiguas expuestas al sol, en grietas de rocas y medios rurales. Se alimenta principalmente de líquenes. Suelen encontrarse formando colonias de varios individuos.

A la hora de determinar este taxón observamos que la nomenclatura del mismo es discordante entre los diferentes autores. Mientras que algunos autores consideran la especie válida como *Papillifera bidens* (Linnaeus, 1758) para el nombre original *Turbo bidens* Linnaeus, 1758, otros creen que la especie válida es *Papillifera papillaris* (O.F. Müller, 1774) para el nombre original *Helix papillaris* Müller, 1774. En estos casos, es la Comisión Internacional de Nomenclatura Zoológica (ICZN 2015) la que decide que nombre se debe utilizar para una especie previo estudio de sus antecedentes. Por tanto, según dictamen de la misma (opinión 2355- caso 3581), se acepta la designación del neotipo creado por Kadolsky (2009) para *Turbo bidens* Linnaeus, 1758 conocido bajo el nombre de *Cochlodina incisa* (Küster, 1876) y libera a *Helix papillaris* para que se use nuevamente para designar la especie *Papillifera papillaris* (O.F. Müller, 1774).

*Papillifera papillaris* es nativa de Italia, Sicilia, Córcega y Cerdeña, ha sido introducida accidentalmente en otros países europeos desde la época romana (Mienis & Gümüs 2007;

Cadevall & Orozco 2016). Actualmente se conoce de Turquía, Grecia, Croacia, Albania, Montenegro, Francia y en el norte de África desde Libia hasta Marruecos (Gümüs 2005; Ridout-



Figura 1. Ejemplares en piedras de rocalla del jardín princesa Sofía (Foto de Alfredo Valencia)



Figura 2. Ejemplar de *Papillifera papillaris* en jardines de la Línea (Foto de Rafael Obregón)

poblaciones en Alemania e Inglaterra (Ridout-Sharpe 2005, 2007, 2010), y en la costa atlántica francesa (Charles & Fradin 2012).

En la península ibérica se conocen poblaciones en Cataluña, citadas como *Papillifera bidens bidens* (Linnaeus, 1758) (Quiñonero *et al* 2020). En Navarra es citada por Larraz *et al* (2014) y Cadevall & Orozco (2016) como *Papillifera bidens affinis* (Philippi, 1836) y en las islas Baleares por Beckmann (2007) y Cadevall & Orozco (2016). Previamente a estos trabajos la especie había sido citada como *Papillifera papillaris* para Cataluña por Graells (1846); Hass (1929); Vilella (1967); Bech (1990); y Günüs & Mienis (2010). Ménez (2007) la cita de Gibraltar.

### Material y métodos

En unas prospecciones llevadas a cabo en el mes de enero de 2023 en el casco urbano de La Línea de la Concepción, encontramos en unos muros 4 y 3 ejemplares de un clausilido por identificar. Completamos el muestreo en la ciudad en un jardín público, encontrando pequeños grupos de caracoles sobre piedras de rocalla, de las que solo se tomaron fotos de los ejemplares. Tras confirmar la identidad de la especie nos acercamos a la Garrison Library, en Gibraltar, donde la especie fue citada por Ménez (2007) para comprobar el estado de aquella población. Fueron encontrados 6 ejemplares y 4 conchas. El material se separó en diferentes botes correspondientes a cada punto de muestreo para medir los ejemplares y observar si presentaban algunos rasgos morfológicos que diferenciaran los ejemplares de ambas poblaciones.



Figura 3. Ejemplar de *Papillifera papillaris* en muro de la biblioteca Garrison (Foto de Rafael Obregón)

### Material examinado

7 ejemplares en los muros de la zona urbana de la Línea de la Concepción (Cádiz). A 6 m s.n.m. MGRS 30STF8804.

Dimensiones de los ejemplares: 12 mm; 12,5 mm; 13,5 mm; 14 mm.

La especie se encontraba simpátricamente con *Xerotracha conspurcata* (Draparnaud, 1801).

En el jardín Princesa Sofía se observaron varios grupos de caracoles sobre piedras de rocalla, se tomaron fotos y se midieron algunos ejemplares para determinar la especie. A 2 m s.n.m. MGRS 30STF8804.

Dimensiones de los ejemplares: 12 mm; 13 mm.

La especie se encontraba junto a *Ceciliooides acicula* (O.F. Müller, 1774), *Vallonia pulchella* (O.F. Müller, 1774), *Lauria cylindracea* (Da Costa, 1778), *Xerotracha apicina* (Lamarck, 1822), *Cochlicella acuta* (O.F. Müller, 1774), *Cochlicella barbara* (Linnaeus, 1758), *Caracollina lenticula* (A. Fèrussac, 1821), *Ferusscacia folliculum* (Schroter, 1784), *Testacella maugèi* A. Fèrussac, 1819 y *Rumina decollata* (Linnaeus, 1758).

4 ejemplares y 6 conchas en un muro exterior de la Garrison Library de Gibraltar. A 23 m s.n.m. MGRS 30STF8800.

Dimensiones de los ejemplares: 11 mm; 12 mm; 12,5 mm; 14,5 mm.

No hemos encontrado diferencias morfológicas entre ambas poblaciones. Difiere de la subespecie *Papillifera papillaris affinis* por presentar esta una estriación más gruesa, un mayor tamaño y tener la banda espiral oscura debajo de la sutura más pronunciada.

## Conclusión

Con esta cita se confirma la presencia de *P. papillaris* como única especie de clausílido registrada en Andalucía, que además, junto al registro de Gibraltar, se convierten en las citas más meridionales del continente europeo. La población de *P. papillaris* en Gibraltar, de la que se tiene constancia desde 1989, mantiene la colonia de individuos, aunque el número de ejemplares es reducido.

## Agradecimientos

Los autores agradecen a la Consejería de Agricultura, Ganadería, Pesca y Desarrollo Sostenible de la Junta de Andalucía facilitar los permisos para la recogida y estudio de la especie objeto de este trabajo. A Begoña Cabrera, Asunción Domínguez, Manoli Flores y Miguel González su colaboración en la búsqueda de ejemplares, a Rafael Obregón por las fotos de las conchas, a Juan Sebastián Torres la cesión de bibliografía y a los revisores que con sus comentarios han contribuido a la mejora del presente manuscrito.

## Bibliografía

Bech M 1990. *Fauna malacològica de Catalunya. Mol-luscs terrestres i d'aigua dolça*. Institut Catalana d'Historia Natural. 229 pp.

Beckmann K H 2007. *Die Land-und Süßwassermollusken der Balearischen Inseln*. CochBooks. Hackenheim.

Cadevall J & Orozco A 2016. *Caracoles y babosas de la península ibérica y Baleares*. Nuevas guías de campo Omega. 817 pp.

Charles L & Fradin È 2012. Découverte d'une population de *Papillifera papillaris* (O.F. Müller, 1774) (Gastropoda: Clausiliidae) en Charente-Maritime (France). *Bulletin Société Linnéenne Bordeaux*, Tome 147 (40): 13-18.

Graells M P 1846. *Catálogo de los moluscos terrestres y de agua dulce de España*. Imp. Martínez. Madrid y Lima. 24 pp.

Gümüs B A 2005. The land snails (Gastropoda: Pulmonata: Stylommatophora: Clausiliidae) of the ancient cities in the Marmara, the Ege (Aegean) and the Akdeniz (Mediterranean) region of Turkey. *Archaeo+Malacology Group newsletter* 7: 1-4.

Gümüs B A & Mienis H K 2009. The *Papillifera bidens*-complex along the coast of the eastern Adriatic sea. *Archaeo+Malacology Group newsletter* 16: 3-7.

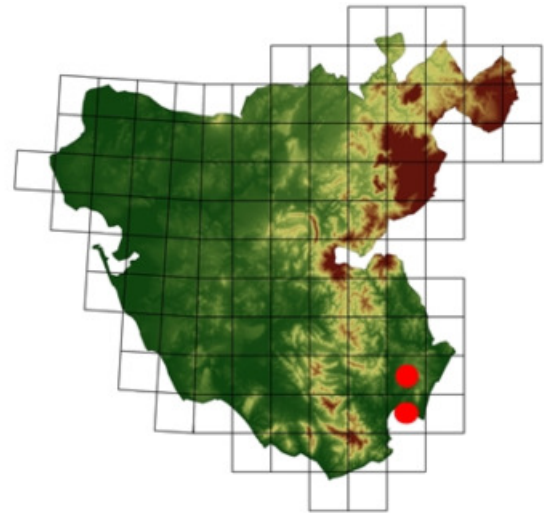


Figura 4. Mapa de la zona de muestreo (Félix Ríos).

Gümüs B A & Mienis H K 2010. Records of *Papillifera papillaris affinis* in continental Spain and their connection with walls and ruins from the Roman period. *Archaeo+Malacology Group newsletter* 18: 1-4.

Haas F 1929. Fauna malacològica terrestre y de agua dulce de Cataluña. *Treballs Museu Ciències Naturals* 13: 1-491.

ICZN 2015. Dictamen 2355 (Caso 3581): *Turbo bidens* Linnaeus 1758 (Gastropoda, Clausiliidae): request to set aside the neotype not granted. *The Bulletin of Zoological Nomenclature* 72 (2): 159-161.

Kadolsky D 2009. *Turbo bidens* Linnaeus 1758 (Gastropoda: Clausiliidae). *Journal of Conchology* 40 (1): 19-30.

Larraz M L, Goñi M & Zuazo F J 2014. Presencia de *Papillifera bidens affinis* (Philippi, 1836) (Gastropoda: Pulmonata: Clausiliidae) en Navarra, norte de España. *Noticiario SEM* 62: 50-51

Ménez A 2007. *Papillifera papillaris* (Müller, 1774) in Gibraltar. *Mollusc World* 13: 6.

Mienis H K & Gümüs B A 2007. More notes on the extraterritorial distribution of *Papillifera papillaris*, a species often associated with archaeological sites. *Archaeo+Malacology Group newsletter* 11: 4-7.

Quiñonero-Salgado S, López-Soriano J & Pérez Candón C J 2020. Nuevas poblaciones de *Papillifera bidens bidens* (Linnaeus, 1758) en Cataluña. *Spira* 7: 175-177.

Ridout-Sharpe J 2005. *Papillifera papillaris* (Gastropoda: Clausiliidae) a new record for Britain. *Archaeo+Malacology Group Newsletter* 7: 6-7.

Ridout-Sharpe J 2007. *Papillifera papillaris* (Müller, 1774) in Britain: a giant leap for a small snail. *Mollusc World* 14: 12-14.

Ridout-Sharpe J 2008. *Papillifera* at Carthage. *Archaeo+Malacology Group Newsletter* 14: 7.

Vilella M 1967. Notas malacológicas IV. Nuevas citas de dispersión. *Miscelanea Zoologica* 2(2): 17-21.