

# Presencia de *Sorbus torminalis* L. Crantz en las sierras de Algeciras

Francisco Jiménez Aguilar<sup>1</sup>, Ramón Alvarado Saucedo<sup>1</sup>, Domingo Mariscal Rivera<sup>1,2</sup> & Francisco Torres Abril<sup>1</sup>

<sup>1</sup> Miembros y colaboradores del PRCHA (Plan de Recuperación y Conservación de Helechos de Andalucía).

<sup>2</sup> Miembro de la SGHN.

Recibido: 17 de agosto de 2022. Aceptado (versión revisada): 31 de enero de 2023. Publicado en línea: 14 de febrero de 2023.

## Presence of *Sorbus torminalis* L. Crantz in the Algeciras mountains.

**Palabras claves:** *Sorbus torminalis*; primera cita; Algeciras; Cádiz; Andalucía Occidental.

**Keywords:** *Sorbus torminalis*; first record; Algeciras; Cádiz; Western Andalusia.

## Resumen

Presentamos el hallazgo de una nueva población de *Sorbus torminalis* L. Crantz para Andalucía, siendo la primera cita de esta especie para Andalucía Occidental, ya que hasta ahora solo se conocía su presencia las provincias de Jaén y Granada.

## Introducción

El mostajo, serbal, palosanto, peral de monte, mostajo de perucos o pespejón (*Sorbus torminalis* L. Crantz), suele aparecer en su territorio ibérico en bosques caducifolios de carácter marcescente, como robledales de *Quercus pyrenaica* Willd. y quejigales de *Quercus faginea* Lam. y, en menor medida, en hayedos y pinares naturales, generalmente entre los 800 y los 1400 m de altura, aunque en la zona cantábrica puede llegar a crecer prácticamente al nivel del mar (Aedo & Adalsoro 1998). Prospera indistintamente en suelos calizos y silíceos y busca zonas más soleadas en el norte húmedo, lugares de media luz en las montañas centrales y zonas húmedas, sombrías y brumosas, orientadas al norte, en el caso de los nuevos ejemplares gaditanos.

Es una especie de distribución amplia, circummediterránea, aunque también llega hasta el centro y Oeste de Europa, el Cáucaso, Turquía, Siria y Noroeste de África. En España aparece en casi todas las provincias, salvo las del suroeste, aunque de un modo poco abundante y disperso (Aedo & Adalsoro 1998). En varias comunidades tiene el estatus de especie protegida (Andalucía, Extremadura, Castilla-León, Murcia). En Andalucía es poco común y se la considera como vulnerable (VU) (Blanca et al. 2000). Crece únicamente en Sierra Morena, la sierra de Segura y Sierra Nevada, en las provincias de Jaén y Granada (Blanca et al. 2009). En algunas

## Abstract

We present the discovery of a new population of *Sorbus torminalis* L. Crantz for Andalusia, being the first record of this species for the Western Andalusia. Until now its presence in the Andalusian territory was known only in the provinces of Jaén and Granada.

de sus localidades del sur es considerada una especie de alto valor paleobiogeográfico, indicadora de épocas pasadas más húmedas.

El hallazgo de la especie en las sierras de Algeciras tiene doble valor, primero por el descubrimiento en sí de una especie rara y amenazada, que cuenta con escasos individuos en los lugares en los que crece dentro de nuestra comunidad; y segundo, por el entorno en el que ha aparecido, en pleno bosque de niebla y rodeada de especies lauroides de origen



Figura 1. Hojas otoñales, caídas sobre el suelo musgoso del bosque de niebla.



Figura 2. Hojas características de *Sorbus torminalis*. Obsérvense los lóbulos basales, profundamente hendidos.

Terciario. Un relicto más, que se une a otros muchos relictos de épocas pasadas, lo que acrecienta aún más el valor del sector Aljibico como refugio de flora antigua.

## Resultados

El hallazgo se produjo en dos fechas distintas, el 26 de octubre de 2021, en plena otoñada, cuando se localizó a un único ejemplar, de unos 7 m de altura, con la mayor parte de las hojas ya caídas en el suelo, lo que permitió reconocerlas en un entorno en el que predominan las especies perennifolias; y por segunda vez, el 1 de julio de 2022, fecha en la que se pudieron localizar en los alrededores del primer árbol otros diez ejemplares, todos de menor tamaño que el primero, de entre 2 y 5 m de altura. No había florecido ninguno ese año y no se pudieron fotografiar ni flores ni frutos, aunque el tamaño variado de los ejemplares encontrados, con un porcentaje bastante notable de individuos jóvenes, sugiere que el ejemplar mayor debe florecer y fructificar esporádicamente, dependiendo de las condiciones ambientales, tal vez cuando las primaveras son lluviosas o el régimen de nieblas supera un número determinado de días.

El pequeño grupo de mostajos crece en pleno bosque de niebla, entre 660 y 670 m de altitud, en un quejigar con ojaranzos perteneciente a la subasociación de ojaranzales aljibicos *Scrophulario laxiflorae-Rhododendretum pontici* (Pérez Latorre *et al.* 2000) , con la presencia de *Quercus canariensis*, *Rhododendron ponticum* L., *Laurus nobilis* L., *Ilex aquifolium* L., *Frangula alnus* subsp. *baetica* (E. Rev. & Willk.), *Daphne laureola* L., *Crataegus monogyna* Jacq., *Carex pendula* Huds., *Sibthorpia europaea* L., *Vandenboschia speciosa* Willd. (fase gametofítica), *Lamium flexuosum* Ten., *Arisarum proboscideum* L. Savi, *Scrophularia laxiflora* Lange, *Mercurialis reverchonii* Roui, *Smilax aspera* L., *Rubus ulmifolius* Schott., *Hedera maderensis* subsp. *iberica* McAll., *Lonicera periclymenum* subsp. *hispanica* (Boiss & Reut.), *Davallia canariensis* L. Sm. y *Polypodium cambricum* L.

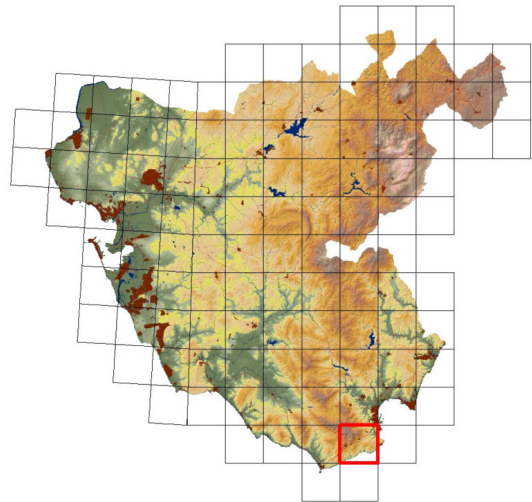


Figura 3. Localización del hallazgo en la provincia de Cádiz.

Sería aconsejable continuar su búsqueda en las zonas bajas de los Llanos del Juncal, entre los términos municipales de Algeciras y Los Barrios, junto a los pequeños arroyos que forman la cabecera de la garganta del Candelar, al sur y suroeste del Pico Luna.

## Bibliografía

- Aedo C & JJ Adaloro 1998. *Sorbus* L. En: S. Castroviejo (coord.), *Flora Iberica* vol . VI, pp. 414-429.
- Blanca G, Cabezudo B, Cueto M, Fernández López C & Morales Torres C (eds.). 2009. *Flora Vascular de Andalucía Oriental, Volumen 3: Rosaceae-Lentibulariaceae*. Consejería de Medio Ambiente, Junta de Andalucía, Sevilla (pags. 36-37).
- Blanca G, Cabezudo, B, Hernández Bermejo J E, Herrera C M, Muñoz J & Valdés B (eds.). 2000. *Libro Rojo de la Flora Silvestre Amenazada de Andalucía, Tomo II: Especies Vulnerables*. Consejería de Medio Ambiente, Junta de Andalucía, Sevilla (pags. 343-345).
- Pérez Latorre A, Galán de Mera A & B Cabezudo 2000. La vegetación caracterizada por *Rhododendron ponticum* L. en Andalucía (España). Una complicada historia nomenclatural para una realidad fitocenológica. *Acta Botanica Malacitana* 25: 198-205.